

Om något blir fel i värmepumpen

Reglercentralen har en avancerad övervakningsfunktion som larmar om något oförutsett hänt värmepumpen. De flesta larm åtgärdar du själv som användare och det är aldrig någon risk att du "förstör" något i värmepumpen när du återställer ett larm en till två gånger. Vid upprepade larm kontakta din återförsäljare/serviceombud. Finns en rumsgivare installerad lyser lampan på denna när värmepumpen larmar.

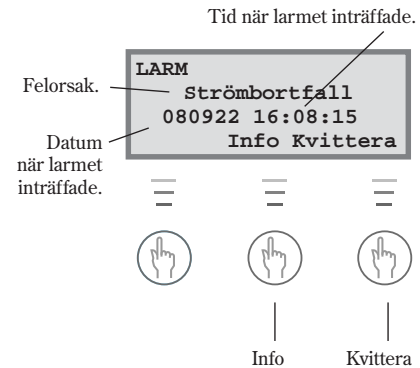
Exempel på ett larm:

Knappen Info:

När du trycker på knappen Info och vrider på menyrratten, erhåller du information och åtgärdsalternativ om larmet.

Knappen Kvittera:

När du trycker på knappen Kvittera slocknar larmlampan i kontrollpanelen och värmepumpen startar igen inom 15 minuter om värmebehov finns. Om felet inte är åtgärdat kommer larmlampan fortsätta att lysa. Om det har uppstått flera larm i värmepumpen vrider du menyrratten medurs för att erhålla mer information om varje larm.



Svart i menyfönstret

Trolig orsak 1: Fel på säkring i husets proppskåp/elcentral.

Åtgärd:

1. Kontrollera att säkringarna i husets proppskåp är hela.
2. Byt säkring vid behov. Om automatsäkringarna har löst ut återställer du dem genom att skjuta upp vippan.
3. 15 minuter efter att felet har åtgärdats återgår värmepumpen automatiskt till driftläge.

Automatsäkring för HT Plus C



Automatsäkring för HT Plus E



Trolig orsak 2: Värmepumpens automatsäkring har löst ut.

Åtgärd:

1. Återställ värmepumpens automatsäkring genom att skjuta upp den mittersta vippan.
2. 15 minuter efter att felet har åtgärdats återgår värmepumpen automatiskt till driftläge.



Observera

Av tekniska skäl återstartar värmepumpen tidigast 15 minuter efter stopp.

Säkringar och återställningsknappar i värmepumpen

Greenline HT Plus C



Partikelfilter

Rensbart med avstängningsvred.

Säkring 1

Återställning för motorskydd kompressor.

Säkring 2

Återställningsvippa för värmepumpens automatsäkring.

Säkring 3

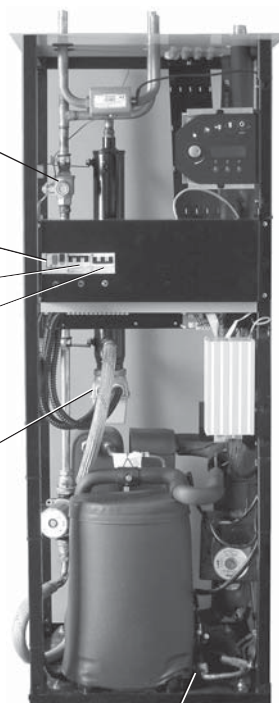
Återställningsvippa för elkassetens automatsäkring.

Säkring 4

Återställningsknapp för överhettningsskydd till elkasset. OBS! Knappen måste tryckas in hårt.

Synglas

Greenline HT Plus E



Synglas

Samtliga larm

Ett larm kan ibland tillfälligt uppstå p.g.a diverse omständigheter. Det är dock aldrig någon risk att återställa ett larm. På följande sidor beskrivs alla larm som kan uppträda i menyfönstret. Beskrivningen ger dig en uppfattning om larmets karaktär och vad du själv kan göra för att åtgärda det. Ofta hänvisar texten till olika säkringar och återställningsknappar i värmepumpen. Dessa visas på bilderna ovan.

Lista på samtliga larm:

- Motorskydd kompressor
- Motorskydd köldbärarpump
- Kompressor temperatur
- Pressostat låg
- Pressostat hög
- Elkasset
- Strömbortfall
- Färföljdsfel
- Hög retur till värmepump
- Värmebärare ut max
- Høgt värmebärardelta
- Givarfel
- Köldbärare in min och köldbärare ut min

Motorskydd kompressor (MB1)

Trolig orsak 1: Tillfälligt fel eller överbelastning i elnätet.

- Åtgärd:
1. Tryck på knappen Kvittera.
Larmindikeringen slocknar även om felet inte är åtgärdat.
 2. Återställ motorskyddet på värmepumpen.
(Säkring 1).
 3. Avvakta värmepumpens drift.

Trolig orsak 2: Strömstyrkan (A) på motorskyddet är för lågt inställt.

Kompressorers strömstyrka varierar under sommar/vinterdrift.

- Åtgärd:
1. Kontakta din återförsäljare.

Trolig orsak 3: Fel i kontaktor, motorskydd eller dåligt fastdragna elledningar till kompressorn.

- Åtgärd:
1. Kontakta din återförsäljare.

Trolig orsak 4: Fel i kompressorn.

- Åtgärd:
1. Kontakta din återförsäljare.

Menyfönstret visar:

LARM	(MB1)
Motorskydd kompr.	
080922 16:08:15	
Info Kvittera	



Observera

Återställningsskyddet för kompressorn finner du under rubriken *Säkringar och återställningsknappar för värmepumpen.*

Motorskydd köldbärarpump (MB2)

(Gäller modellerna C11, E11, E14 och E17)

Trolig orsak 1: Köldbärarpumpen är blockerad p.g.a föroreningar.

- Åtgärd:
1. Tryck på knappen Kvittera.
 2. Lossa luftskruven och ta bort smuts.
 3. Hjälp igång pumpen med en skruvmejsel.
Larmindikeringen slocknar även om felet inte har åtgärdats.

Trolig orsak 2: Fel i köldbärarpumpens elmotor.

- Åtgärd:
1. Kontakta din återförsäljare.

Trolig orsak 3: Tillfälligt fel.

- Åtgärd:
1. Vid upprepade fel ska du kontakta din återförsäljare.

Menyfönstret visar:

LARM	(MB2)
Motorskydd KB.pump.	
080922 16:08:15	
Info Kvittera	



Observera

Vi kvittering av larmet slocknar larmindikeringen även om felet inte har åtgärdats.

Kompressortemperatur T6 (GT6)

Trolig orsak 1: Kompressorns arbetstemperatur är för hög

- Åtgärd:
1. Tryck på knappen Kvittera.
 2. Kontakta din återförsäljare vid upprepade larm.

Trolig orsak 2: Tillfälligt för hög temperatur orsakat av onormalt drifttillstånd

- Åtgärd:
1. Tryck på knappen Kvittera.
 2. Avvakta.

Menyfönstret visar:

```
LARM (GT6)
Kompressor temp.
080922 16:08:15
Info Kvittera
```

Pressostat låg (LP)

Trolig orsak 1: Luft i köldbärarsystemet.

- Åtgärd:
1. Tryck på knappen Kvittera.
 2. Kontrollera expansionskärllet.
 3. Fyll på med vätska vid behov.
 4. Lyssna efter luft i systemet. Om luft hörs hela tiden, kontakta din återförsäljare.

Trolig orsak 2: Partikelfiltret på "kalla sidan" är igensatt.

- Åtgärd:
1. Kontrollera partikelfiltret.
 2. Rengör partikelfiltret vid behov.
 3. Tryck på knappen Kvittera.

Trolig orsak 3: Köldmediebrist i kylkretsen.

- Åtgärd:
1. Tryck på knappen Kvittera.
 2. Invänta att värmepumpen startar.
 3. Kontrollera om det bubblar kontinuerligt i synglasen.
 4. Om det bubblar konstant, kontakta din återförsäljare.

Trolig orsak 4: Köldbärarpumpen har stannat eller är inställd på för låg hastighet.

- Åtgärd:
1. Tryck på knappen Kvittera.
 2. Kontrollera att pumpen inte har stannat eller är inställd på fel hastighet.

Trolig orsak 5: Isbildning i värmväxlaren p.g.a för lite frostskydd i köldbärarkretsen.

- Åtgärd:
1. Kontakta din återförsäljare.

Trolig orsak 6: Fel i expansionsventilen (larmet återkommer i tidsintervaller om 3-4 veckor.)

- Åtgärd:
1. Kontakta din återförsäljare.

Menyfönstret visar:

```
LARM (LP)
Pressostat låg
080922 16:08:15
Info Kvittera
```

Pressostat hög (HP)

Trolig orsak 1: Luft i värmesystemet.

- Åtgärd:
1. Tryck på knappen Kvittera.
 2. Kontrollera om det finns luft i radiatorerna.
 3. Fyll på värmesystemet och lufta vid behov.

LARM	(HP)
Pressostat hög	
080922 16:08:15	
Info Kvittera	

Trolig orsak 2: För litet flöde över värmepumpen.

- Åtgärd:
1. Tryck på knappen Kvittera.
 2. Kontrollera att värmebärarpumpen inte har stannat.
 3. Kontrollera att alla ventiler är öppna. I värmesystem med termostatventiler ska ventilerna stå fullt öppna och i golvvärmsystem krävs att minst hälften av slingorna är helt öppna.
 4. Öka eventuellt värmebärarpumpens hastighet.

Trolig orsak 3: Partikelfiltret på "varma sidan" är igensatt.

- Åtgärd:
1. Tryck på knappen Kvittera.
 2. Kontrollera filtret.
 3. Rengör filtret vid behov.

Elkassett (EK)

Trolig orsak 1: Elkassetten automatsäkring har löst ut.

- Åtgärd:
1. Tryck på knappen Kvittera.
 2. Återställ automatsäkringsknappen på värmepumpen (säkring 3) genom att skjuta upp vippan.
 3. Kontakta återförsäljaren om säkringen löser ut igen.

LARM	(EK)
Elkassett	
080922 16:08:15	
Info Kvittera	

Trolig orsak 2: Elkassetten överhettningsskydd har löst ut.

- Åtgärd:
1. Tryck på knappen Kvittera.
 2. Återställ överhettningsskyddet (säkring 4) genom att trycka in knappen på elkassetten skyddskåpa. Säkringen är återställd när du hör ett klickljud.
 3. Kontrollera att partikelfiltret på "varma sidan" är rent.



Observera

Automatsäkringsknappen för elkassetten finner du under rubriken *Säkringar och återställningsknappar i värmepumpen.*

Den vanligaste orsaken till att överhettningsskyddet löser ut är att det är dåligt flöde över värmepumpen, vilket kan bero på luft i värmepumpen eller att partikelfiltret är igensatt.

Strömbortfall

Värmepumpen behåller alla inställningar vid strömavbrott. När strömmen kommit tillbaka går värmepumpen automatiskt igång enligt tidigare inställningar.

- Trolig orsak:** **En eller två faser saknas till värmepumpen.**
Åtgärd:
1. Kontrollera att säkringarna i husets elcentral är hela.
 2. Byt säkring vid behov. Har du automatsäkringar och dessa har löst ut återställer du dem genom att skjuta upp vippan.
 3. Värmepumpen återgår automatiskt till driftläge när felet är åtgärdat.

LARM
 Strömbortfall
 080922 16:08:15
 Info Kvittera

Fasföljdsfel

- Trolig orsak 1:** **En eller två faser saknas till värmepumpen.**
Åtgärd:
1. Kontrollera att säkringarna i husets elcentral är hela.
 2. Byt säkring vid behov. Har du automatsäkringar och dessa har löst ut återställer du dem genom att skjuta upp vippan.
 3. Värmepumpen återgår automatiskt till driftläge när felet är åtgärdat.

- Trolig orsak 2:** **Fasföljden till värmepumpen är felaktig.**
 (Larmet får endast åtgärdas av en elinstallatör.)
Åtgärd:
1. Tryck på knappen Kvittera.
 2. Skifta fasföljden på inkommande matning.
 Värmepumpen startar automatiskt när fasföljden har ändrats.

LARM
 Fasföljdsfel
 080922 16:08:15
 Info Kvittera



Observera

Om strömmen inte återkommer på alla faser samtidigt vid externa elarbeten, finns en risk att Regon falsklarmar med fasföljdsfel.

Högt värmebärardelta T8/T9 (GT8/GT9)

Värmepumpen larmar när temperaturskillnaden mellan givarna T8 (GT8) och T9 (GT9) blir för hög.

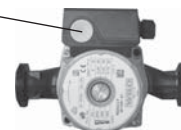
- Trolig orsak 1:** **För litet flöde till värmepumpen.**
Åtgärd:
1. Kontrollera att värmebärarpumpen inte har fastnat.
 2. Kontrollera att alla ventiler är öppna. I värmesystem med termostatventiler ska ventilerna stå fullt öppna och i golvvärmesystem krävs att minst hälften av slingorna är helt öppna.
 3. Öka eventuellt värmebärarpumpens hastighet.
- Trolig orsak 2:** **Partikelfiltret på "varma sidan" är igensatt.**
Åtgärd:
1. Rensa partikelfiltret.

LARM GT8/GT9
 Högt värmebärardelta
 080922 16:08:15
 Info Kvittera



Observera

Öka värmebärarpumpens hastighet:
 Använd en skruvmejsel eller ett mynt för att öka hastigheten på värmebärarpumpen. Vrid ett steg moturs.



Hög retur till värmepump T9 (GT9)

I värmepumpen finns en givare T9 (GT9) som av säkerhetsskäl stannar kompressorn om temperaturen på returvattnet från radiatorerna blir för hög. Gränsen ligger vid ca 58°C.

LARM	(GT9)
Hög retur VP	
080922 16:08:15	
Info Kvittera	

Trolig orsak 1: Värmeinställningen är för hög.

Åtgärd: 1. Sänk värmeinställningen (*Värme öka/minska*).

Trolig orsak 2: Varmvattentemperaturen är för högt ställd.

Åtgärd: 1. Larmet uppkommer vid varmvattendrift.
Kontakta installatören för justering av varmvattentemperaturen.

Trolig orsak 3: Radiatorernas eller golvvärmesystemets ventiler är stängda.

(Gäller endast om bypass är monterad.)

Åtgärd: 1. Öppna alla ventiler.
2. Tryck på knappen Kvittera.

Trolig orsak 4: Flödet över värmepumpen är större än flödet i värmesystemet.

(Gäller endast om en bypass är monterad.)

Åtgärd: 1. Sänk hastigheten på värmebärarpumpen i värmepumpen eller öka hastigheten på huvudpumpen i värmesystemet.
2. Kontakta din återförsäljare.



Observera

Värmepumpen startar automatiskt när temperaturen har sjunkit.

Sänk värmebärarpumpens hastighet:

Använd en skruvmejsel eller ett mynt för att sänka hastigheten på värmebärarpumpen. Vrid ett steg medurs. Lägsta hastigheten ska undvikas.



Värmebärare ut max T8 (GT8)

I värmepumpen finns en givare T8 (GT8) som av säkerhetsskäl stoppar kompressorn om temperaturen på vattnet ut till radiatorerna blir för hög.

LARM	(GT8)
Värmebärare ut max	
080922 16:08:15	
Info Kvittera	

Trolig orsak 1: För litet flöde till värmepumpen.

Åtgärd: 1. Kontrollera att värmebärarpumpen inte har fastnat.
2. Kontrollera att alla ventiler är öppna. I värmesystem med termostatventiler ska ventilerna stå fullt öppna och i golvvärmesystem krävs att minst hälften av slingorna är helt öppna.

Trolig orsak 2: Partikelfiltret på "varma sidan" är igensatt.

Åtgärd: 1. Rensa partikelfiltret.



Observera

Värmepumpen startar automatiskt när larmet är återställt och temperaturen har sjunkit till normalt värde.

Givarfel

Alla givare som är anslutna till värmepumpen kan larma vid fel. I exemplet till höger är det givare T1 (GT1), Retur radiator, som har larmat. Alla givare larmar på samma sätt. Läs mer om givarna under rubriken *Läs av temperaturer på värmepumpen*.

LARM	(GT1)
Givare retur RAD	
080922 16:08:15	
Info Kvittera	

Trolig orsak 1: Tillfälligt fel.

Åtgärd: 1. Avvakta.

Trolig orsak 2: Kortslutning eller avbrott i ledning till givare.

Åtgärd: 1. Om du har en ohm-meter kan du koppla loss givaren och kontrollera ledningens motstånd. Jämför med tabellen för givare under avsnittet *Tekniska uppgifter*. Kontakta annars din återförsäljare.

Trolig orsak 3: Fel i givare eller felaktig anslutning.

Åtgärd: 1. Kontakta din återförsäljare.



Observera

Bryt strömmen innan du kontrollerar ledningens motstånd.

Köldbärare in min T10 (GT10) och Köldbärare ut min T11 (GT11)

Trolig orsak 1: Tillfälligt för låg köldbärartemperatur.

Åtgärd: 1. Avvakta.
2. Om larmet återkommer, kontakta din återförsäljare.

LARM	(GT10)
Köldbärare in min	
080922 16:08:15	
Info Kvittera	

Trolig orsak 2: För lågt flöde på "kalla sidan".

Åtgärd: 1. Kontrollera partikelfiltret.
2. Rensa filtret om det är igensatt.

Trolig orsak 3: Felaktigt inställd lägsta köldbärartemperatur.

Åtgärd: 1. Avvakta.
2. Om larmet återkommer, kontakta din återförsäljare.

LARM	(GT11)
Köldbärare ut min	
080922 16:08:15	
Info Kvittera	

Om det är en grundvattenanläggning kan orsaken också vara:

Trolig orsak 4: Igensatta filter i grundvattenkretsen.

Åtgärd: 1. Rensa filtret.

Trolig orsak 5: Motorskydd eller en säkring till pumpen i grundvattensystemet har löst ut.

Åtgärd: 1. Återställ motorskydd eller säkring.

Trolig orsak 6: Fel på pumpen i grundvattenkretsen.

Åtgärd: 1. Kontakta din återförsäljare.